

Информационно-поисковая система КГКУ «Государственный архив Алтайского края» в информационном обеспечении пользователей

Информационно-поисковая система КГКУ «Государственный архив Алтайского края» (далее – КГКУ ГААК) включает в себя свыше 20 тематических и учетных баз данных (далее – БД), что позволяет максимально автоматизировать как задачи учреждения в части работы с документами Архивного фонда Алтайского края, так и обеспечить самостоятельную работу граждан с доступным им комплектом баз и банков данных, включая автоматизированный научно-справочный аппарат, в том числе посредством удаленного доступа в сети Интернет.

Разработанное специалистами КГКУ ГААК в рамках информационно-поисковой системы программное обеспечение в рамках позволяет:

- через «АРМ сотрудника», работающее по принципу «единого окна», получать одновременный доступ к информационным ресурсам учреждения всем сотрудникам и пользователям читальных залов;

- с помощью поискового модуля по базам данных Программный комплекс «Архивный фонд» осуществлять просмотр созданных в КГКУ ГААК электронных образов описей дел и заголовков дел, включенных в БД «Электронная опись», как непосредственно в архиве, так и пользователям сети Интернет, еще до посещения читального зала.

Данное программное обеспечение позволяет всем пользователям системы получать доступ к предоставленным информационным ресурсам в рамках своих полномочий (просмотр, редактирование, добавление и удаление записей), причем, права доступа настраиваются для каждого конкретного ресурса.

Это позволяет решать следующие задачи:

- поддержание актуальности версии ресурса у всех пользователей одновременно;

- высокая оперативность и гибкость настройки рабочего места под каждого конкретного пользователя;

- возможность удаленного подключения и удаления имеющегося ресурса у конкретного пользователя, а также изменение его полномочий в рамках информационного ресурса и ряд других.

Администрирование системы

Модуль администрирования (рис. 1) позволяет дистанционно управлять всеми параметрами системы, включая администрирование как непосредственно пользователей, так и информационные ресурсы, входящие в ее состав.

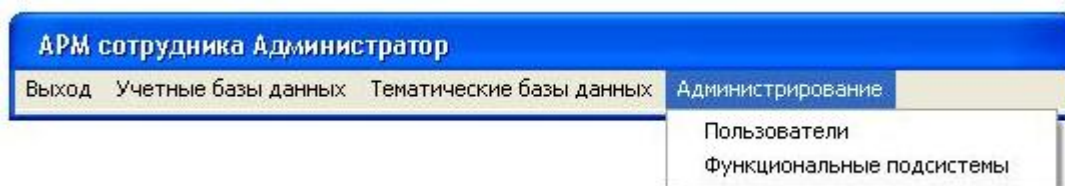


Рис. 1. Модуль администрирования

Администрирование пользователей (рис. 2) включает в себя возможность дистанционного управления процессами:

- создания, удаления и редактирования пользователей системы;
- подключения, отключения и редактирования информационного ресурса системы;
- подключение и отключение информационного ресурса системы конкретному пользователю;
- изменение прав и полномочий пользователей системы в рамках каждого информационного ресурса системы.

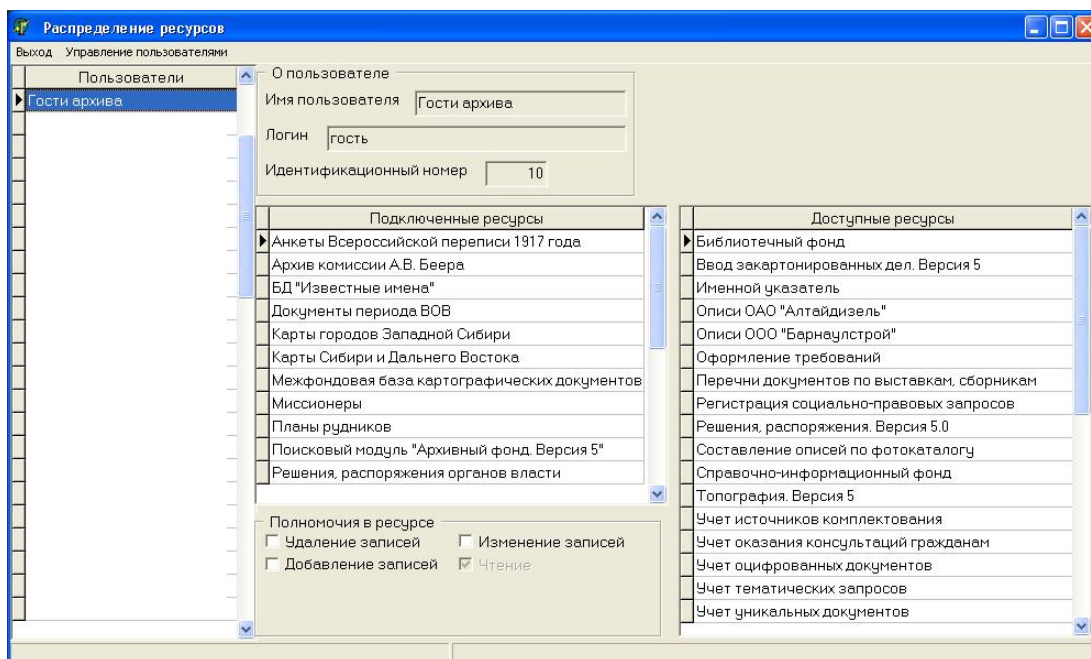


Рис. 2. Администрирование пользователей

Администрирование функциональных подсистем (рис. 3) позволяет осуществлять управление системой на уровне информационных ресурсов.

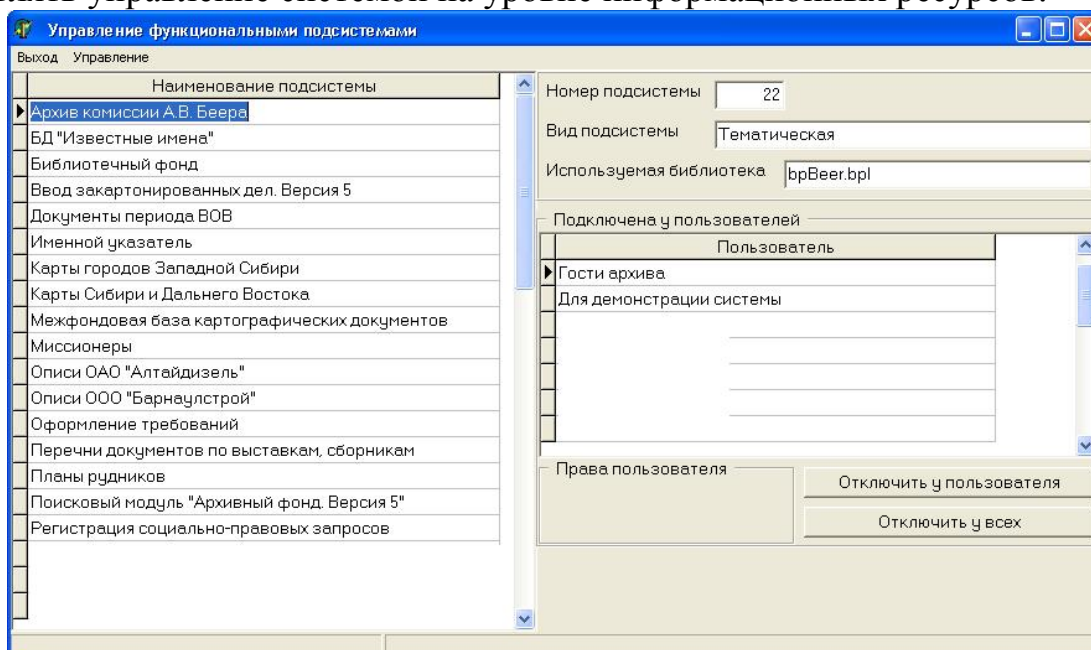


Рис. 3. Администрирование функциональных подсистем

Администрирование функциональных подсистем позволяет:

- отслеживать, у каких именно пользователей и с какими правами подключен каждый информационный ресурс;
- производить добавление, удаление и редактирование информационных ресурсов внутри системы;
- производить отключение информационного ресурса как у конкретного пользователя, так и у всех пользователей системы одновременно.

Идентификация пользователя в системе осуществляется по имени входа и паролю (рис. 4).

The image shows a software window with a blue title bar that reads "Регистрация пользователя в системе". Inside the window, there are two text input fields. The first is labeled "Введите имя" and the second is labeled "Введите пароль". Below these fields, there are two buttons: "Зарегистрироваться" on the left and "Завершить работу" on the right. The window has a light beige background and a blue border.

Рис. 4. Окно идентификации пользователя

На основании введенных регистрационных данных система определяет, какие информационные ресурсы и с какими правами доступа подключены данному пользователю. В настоящий момент в читальных залах КГКУ ГААК посетителям доступны 2 учетные и 11 тематических баз данных. Рассмотрим некоторые из них.

Поисковый модуль по БД ПК «Архивный фонд. Версия 5.0» (рис. 5). Особенность данного модуля заключается в том, что при работе он объединяет в себе 3 информационных ресурса: 2 базы данных (БД «Архивный фонд. Версия 5.0» и БД «Топографический указатель») и файловый ресурс научно-справочного аппарата КГКУ ГААК, представляющего информацию о наличии документов и их хронологических рамках (при наличии отсканированного образа описи дел становится активной кнопка «Просмотреть опись», при нажатии которого в отдельном окне открывается электронный образ конкретной описи дел в формате PDF).

Модуль позволяет осуществлять поиск не только по названию или номеру фонда, но и по вхождению искомым параметров в состав переименований или фондовых включений фонда.

Помимо обеспечения возможности просмотра электронного образа описей дел в формате PDF модуль предоставляет информацию о входящих в состав фонда описях (с указанием количества дел и крайних датах входящих в состав них документов), а также отследить расположение документов фонда по хранилищам КГКУ ГААК.

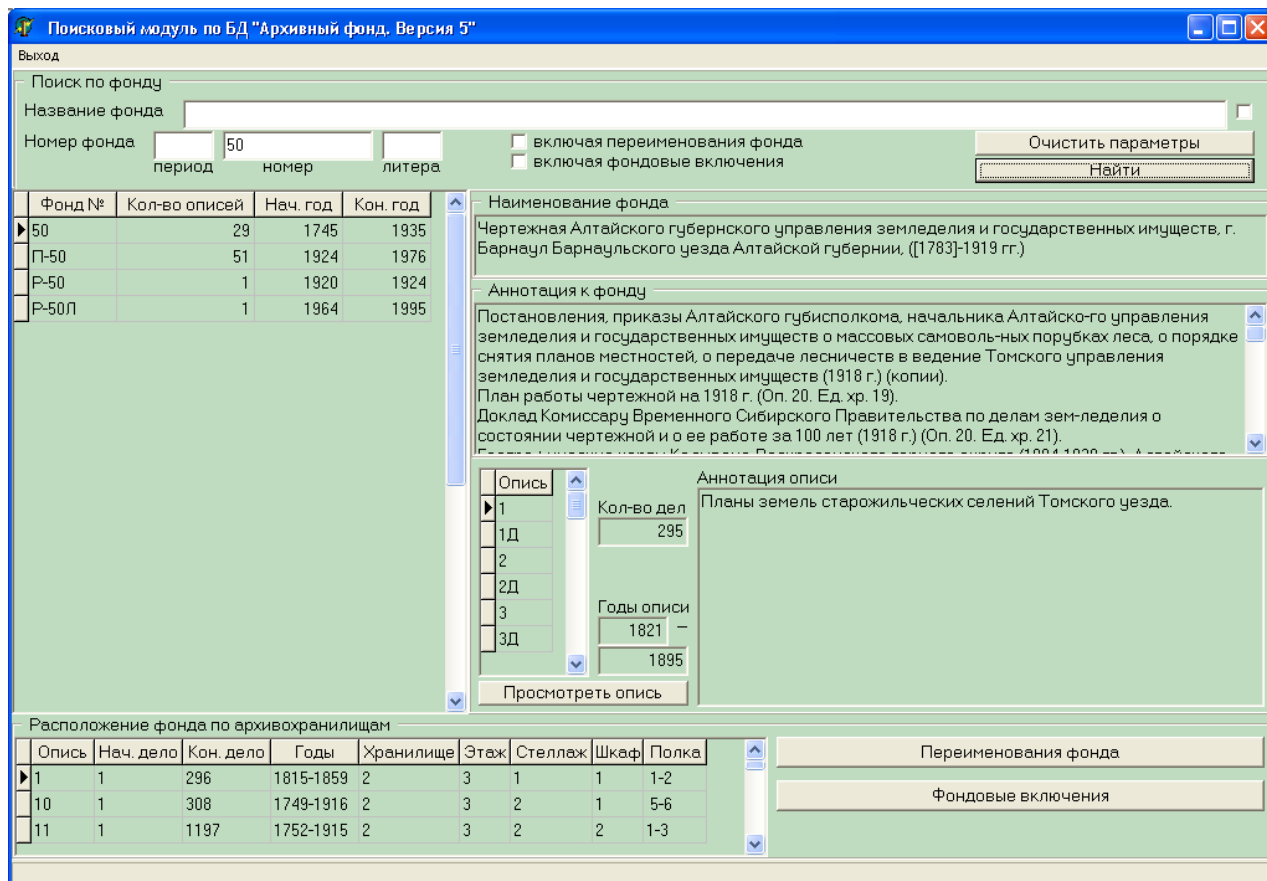


Рис. 5. Основное окно поискового модуля по БД ПК «Архивный фонд»

Возможность определения места хранения нужного документа позволяет пользователю заранее определиться, в каком из двух зданий КГКУ ГААК ему придется работать с документом.

БД «Межфондовая база данных картографических документов» (рис. 6).

В результате проведения работ по переводу документов одного из наиболее востребуемых пользователями фонда 50 «Чертежная Алтайского губернского управления земледелия и государственных имуществ, ([1783]–1919 гг.)» в электронный вид пользователям читальных залов КГКУ ГААК предоставлена возможность работы с электронными образами более 16 тысяч документов данного фонда без заказа дел из архивохранилища.

Данный фонд в основном состоит из графических документов, площадь большинства которых более 1 м² (площадь отдельных документов 5 и более квадратных метров), что создавало определенные трудности при работе с оригиналом. Многие из них находились в неудовлетворительном физическом состоянии.

В настоящее время к БД «Межфондовая тематическая БД картографических документов» прикреплены электронные образы 16885 документов (свыше 68000 кадров).

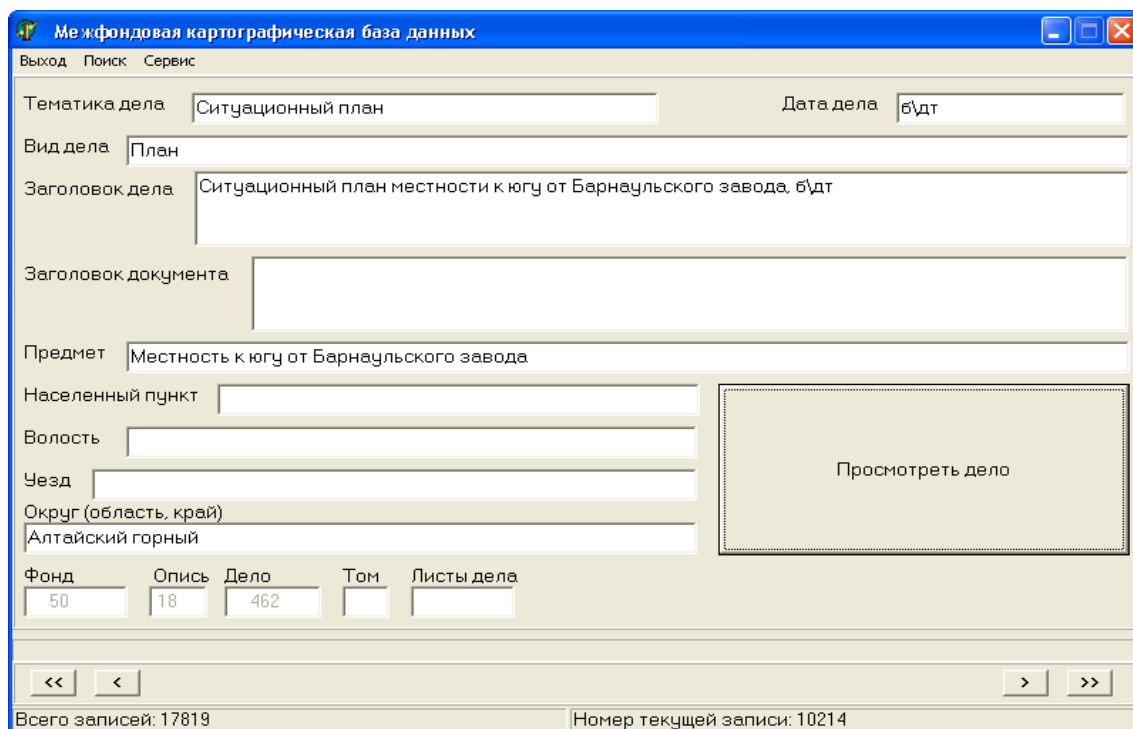


Рис. 6. Основное окно БД «Межфондовая база данных картографических документов»

Разработанное сотрудниками КГКУ ГААК программное обеспечение позволяет просматривать документ фрагментарно (рис. 7), что немаловажно для крупноформатных документов. Представленный на рисунке документ состоит из 12 фрагментов, каждый фрагмент размером формата А1. Отображаемый на экране фрагмент выделяется красным цветом. Наличие в правой части окна полосы масштабирования позволяет увеличить документ и получить качественную информацию.



Рис. 7. Окно просмотра картографического документа пофрагментно

Поиск по базе данных (рис. 8) осуществляется как по отдельным полям, так и по их сочетанию. Предусмотрена возможность вывода на печать найденного списка документов.

Поиск документа
 Выход Перейти к документу Распечатать

Тематика дела Дата дела

Заголовок дела Все

Название волости Название уезда

Название округа Название населенного пункта

Фонд Опись Дело Листы дела

Найденные записи

	Заголовок дела	Дата	Фонд	Опись	Дело	Лист
▶	Ситуационный план местности к югу от Барнаульского зав		50	18	462	
	Карта Егорьевского золотого промысла, 1830 - 1831 г.		50	18	1462	
	План выработок в штольне по р. Мунгату Крапивинского ме		50	18	2462	
	Чертеж шахты, находящейся в 25-ти сажнях к северу от Пре		50	18	3462	
	Атлас Терсинского золотого промысла, 1834 - 1850 гг.		50	18	4462	
	Геогностическая карта хребта Чингиз - Тау, 1853 г.		50	18	5462	

Заголовок дела

Найдено записей: 6

Рис. 8. Поисковый модуль БД «Межфондовая база данных картографических документов»

БД «Фотокаталог» (рис. 9). Основу данной базы данных составляют документы фонда Ф-1 «Фотодокументы». В настоящий момент в состав базы данных включены заголовки свыше 29000 единиц хранения, почти ко всем из них прикреплены графические изображения.

Поиск и просмотр фотодокументов 3.1

"Дата события" содержит...

"Место события" содержит...

"Заголовок" содержит...

Поле "Автор" содержит...

Поле "Признак" содержит... Пырьев

Поле "Номер" содержит...

В поле "Содержание" есть...

Обновить список
 Найдено 3
 Выбрано 2
 Найти номер в списке

Снять выделение
 Печатать выбранное
 Печатать все

Поисковые данные: Ф-1. Оп. 2. Д. 0-901а.
 Место
 Дата Признак
 Вид носителя
 Заголовок
 Содержание

	Номер	Содержание	Автор
<input type="checkbox"/>	0-1124	Гости : артисты Пырьев, Голубкин Калинин	
<input checked="" type="checkbox"/>	0-901	На большом капроне И.М.Пырьев Калинин	
<input checked="" type="checkbox"/>	ФФ1-2-0-901а-	Э.Рязанов, И.М.Пырьев и Л. Голубкин Калинин	

 Выход Кадр 1 из 2




Рис. 9. Основное окно БД «Фотокаталог»

The screenshot shows a software window titled "Редактирование карточки" (Card editing). The interface includes the following elements:

- Header:** "Редактирование карточки" and window control buttons.
- Archive Selection:** "Наименование архива" (Archive name) dropdown set to "КГУ 'Государственный архив Алтайского края'" (KGU 'State Archive of the Altai Krai') and a "ПРОСМОТР" (View) button.
- Document Fields:** "Фонд" (Fund) with value "1", "Опись" (Inventory) with value "2", "Дело" (Case) with value "0-901 а", "Том" (Volume), "Лист" (Page), and "Кол-во ед. уч." (Number of units).
- Event Info:** "Дата события" (Event date) set to "1960" and "Автор съемки" (Photographer) set to "Калинин".
- Title:** "Заголовок" (Title) field containing "Э.Рязанов, И.М.Пырьев и Л. Голубкина с учащимися".
- Content and Source:** "Содержание" (Content) field with the same title, "Вид носителя" (Carrier type) dropdown set to "ч/б триацетат" (black and white triacetate), and "Источник поступления" (Source of acquisition) field.
- Location and Sign:** "Место события" (Event location) set to "с. Калманка Алтайский" (s. Kalmanka, Altai Krai) and "Признак" (Sign) set to "Рязанов, Пырьев".
- Indexing:** "Индекс" (Index) and "Содержание индекса" (Index content) fields.
- Keywords and Insurance:** "Ключевое слово" (Keyword) field, "Страх. фонд" (Insurance fund), "Шифр страхового фонда" (Insurance fund code), and "Подлинность" (Authenticity) dropdown.
- Image Section:** A photo thumbnail showing a group of people. Below it, "Имя файла: 0-901а-1.jpg" (File name) and "Кадр 1 из 2" (Slide 1 of 2). Buttons for "Удалить фото" (Delete photo) and "Добавить фото" (Add photo) are present.
- Footer:** "Цвет" (Color) dropdown, "Дата последнего использования" (Last used date), "Форма использования" (Usage form) dropdown, navigation arrows, "Распечатать карточку" (Print card) button, "Статистика" (Statistics) button, and "Закреть" (Close) button.

Рис. 10. Карточка документа БД «Фотокаталог»

Программой предусмотрен вывод в виде текстового файла карточки документа, который содержит практически все сведения БД, а также графический образ документа.

БД «Анкеты Всероссийской переписи 1917 года» (рис. 11). В базу данных вносятся наиболее важные сведения из Анкеты, составленной в ходе Всероссийской сельскохозяйственной переписи 1917 года и содержащей 165 вопросов. База данных является одной из наиболее востребованных пользователями читальных залов КГКУ ГААК при проведении исследований генеалогического характера. Общее количество персоналий, внесенных в базу данных, составляет свыше 269 тысяч человек.

Поисковая часть программы позволяет осуществлять поиск как по отдельным параметрам, так и по их сочетанию.

При выборе конкретной персоналии открывается окно с графическим изображением анкеты, относящейся к этому лицу (рис. 12). В данном окне обеспечен просмотр лицевой и оборотной части анкеты, а также возможность масштабирования изображения для улучшения качества текста.

Программой предусмотрен вывод в виде текстового файла как всего списка найденных персоналий, так и карточки на конкретное лицо. При выводе карточки персоналии в текстовый файл выгружается не только информация из базы данных, но и графический образ документа.

Поскольку к базе данных прикрепляется полноцветное изображение документа, для избежания его некачественной распечатки на черно-белых

Наиболее востребованной является база данных ПК «Архивный фонд» (рис. 14). Функционал базы данных позволяет просматривать содержание описей дел на уровне заголовков единиц хранения (рис. 15), скачивать электронные образы описей в формате PDF (рис. 16). Скачивание и просмотр возможны в том случае, если поля «Номер описи» и/или «Название описи» представлены в виде гиперссылки, причем в поле «Номер описи» кроме номера описи отображается объем файла в мегабайтах.

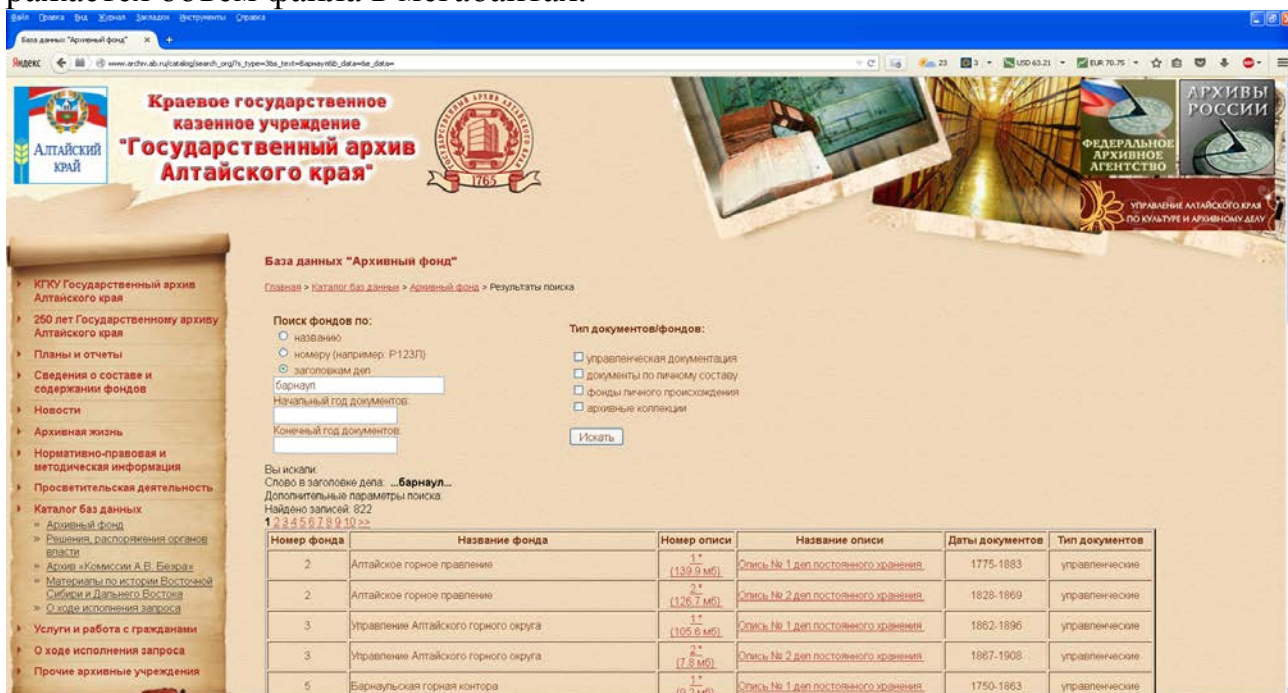


Рис. 14. Основное окно базы данных ПК «Архивный фонд»

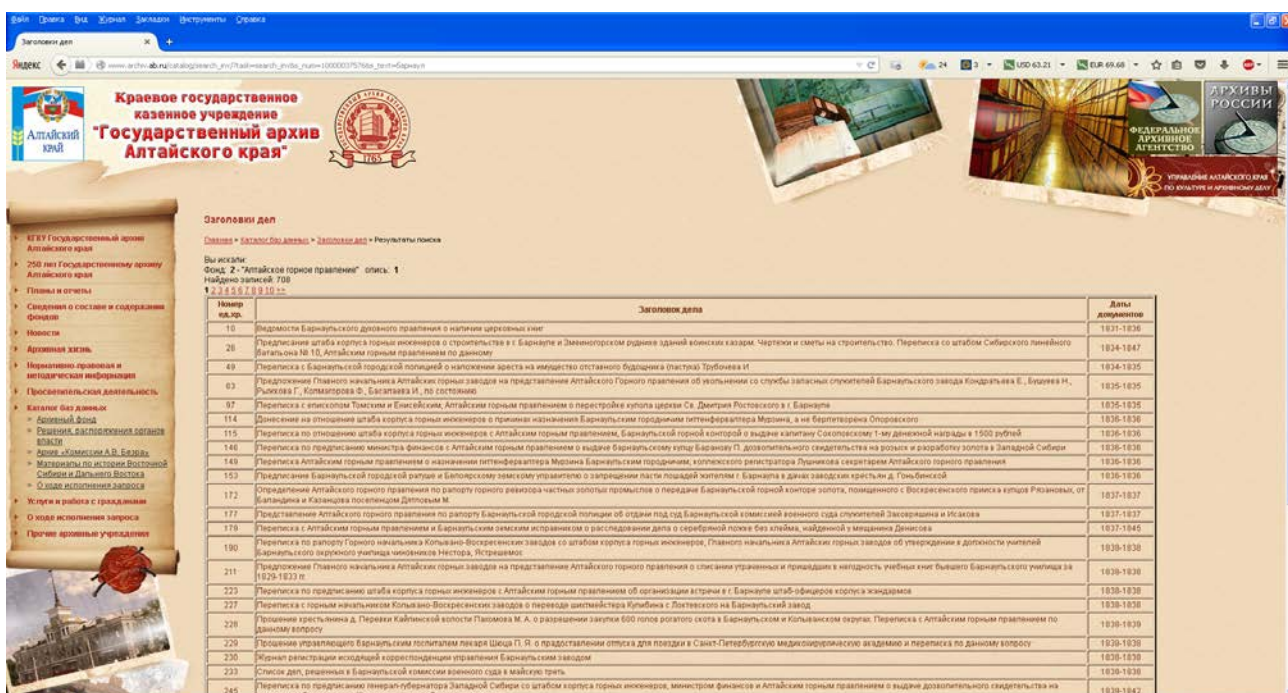


Рис. 15. Окно базы данных ПК «Архивный фонд» в режиме просмотра описей дел на уровне заголовков единиц хранения

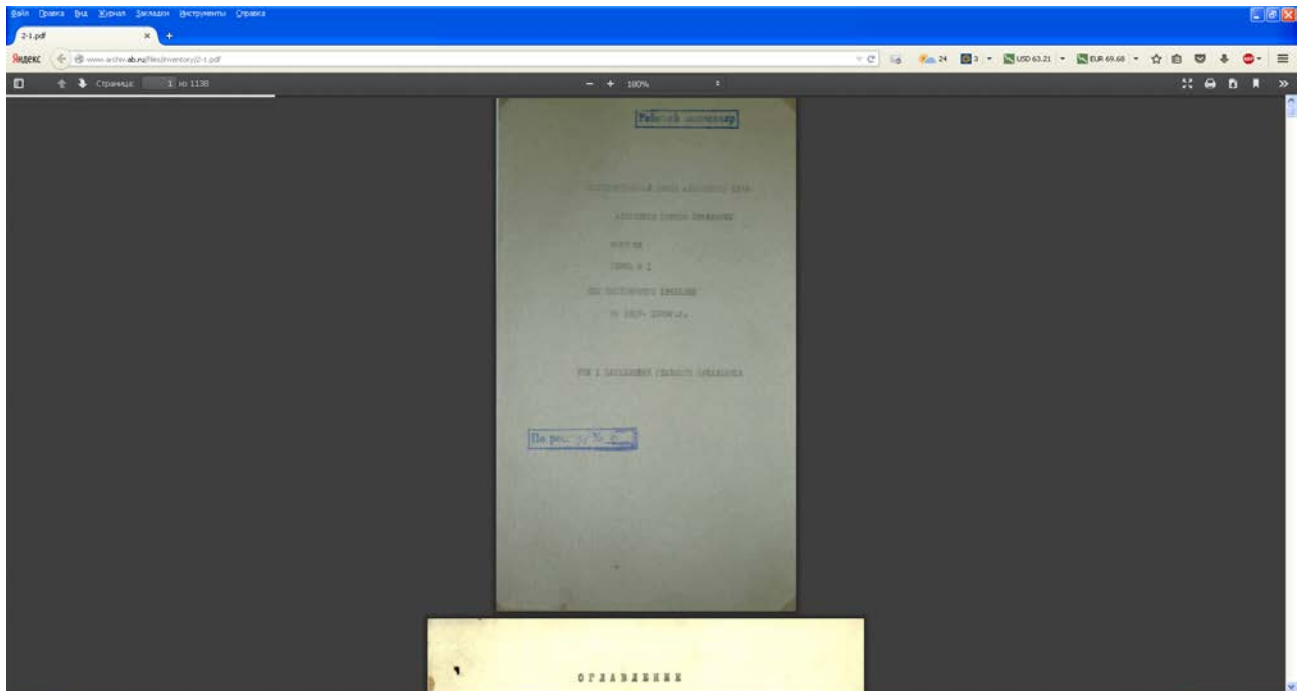


Рис. 16. Окно базы данных ПК «Архивный фонд»
в режиме просмотра электронного образа описи дел

Набор параметров для поиска нужной информации представлен на рисунке 14. Поиск осуществляется как по отдельным параметрам, так и по их сочетанию.